







## 주의사항

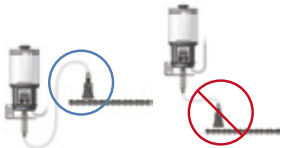
### 1. 제품 이상 시 대처 방법

1-1. 제품이 전혀 동작하지 않을 경우

1-2. 그리스 토출이 안되는 경우

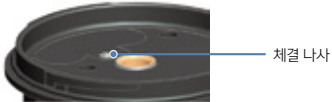
LED 표시 화면	이상 요인	대처 요령
<p>1-1</p>  정상	<ul style="list-style-type: none"> <li>· MCU 이상 또는 전면부 버튼 접촉 부적합등 전기적 요소</li> </ul>	<ul style="list-style-type: none"> <li>· 재설정 (RESET) 후 반복 시 제조사 문의</li> </ul>
 부적합	<ul style="list-style-type: none"> <li>· MCU 또는 회로 이상</li> <li>· 단락 및 단선</li> </ul>	
	<ul style="list-style-type: none"> <li>· 배관내 잔류 그리스 존재</li> <li>· 배관이 꺾이거나 구부러져 있음</li> <li>· 배관 길이가 멀거나 내구경이 작은 경우</li> <li>· 그리스가 경화된 경우</li> </ul>	 (자가진단 실행) · 자가진단 후 차압원인이 제거되면 제품 재설치
<p>1-2</p> 	<ul style="list-style-type: none"> <li>· 잔존일수 대비 그리스가 많이 남아 있는 경우</li> <li>· 그리스 경화</li> <li>· 펌프내 이물질 혼입 또는 에어 포켓 발생으로 공회전</li> </ul>	<ul style="list-style-type: none"> <li>· 자가진단 실행 후 토출 불가 시 그리스 파우치 분리, 강제적으로 그리스를 쥘 뒤 재진단 실행.</li> <li>· 그리스 파우치 교체.</li> </ul>
	선택한 급유주기 종료시 LCD 백라이트 점멸 및 경고 Signal을 출력	<ul style="list-style-type: none"> <li>· 그리스 파우치 교체후 Reset 기능 실행</li> </ul>

### 2. PLC-OL 주의사항



ISO VG 100 이하의 오일을 사용할 경우, 제품보다 높은 위치에 설치해야 오일 누수를 방지할 수 있습니다. 누수를 막기 위해 튜브를 여러 번 감아 설치하는 것을 권장합니다.

### 3. PLC 주의사항



PLC 제품은 그림과 같이 표시된 체결 나사부를 임의로 해제하거나 분해하지 마세요. 임의로 해제하거나 분해 시 고장의 원인이 될 수 있습니다. 본 제품은 배터리 교체형 제품이 아닙니다. 제품 설치 시 상세한 제품 설치 방법 및 설정 방법은 홈페이지 기술자료를 참고하세요.

- 배터리 팩의 보증기간은 구매일로부터 1년입니다. (배터리 팩 미사용 모델은 제외)
- 보증은 배터리 팩의 결함에 국한되며, 사용자의 취급 부주의 및 부적절한 사용으로 인한 부수적인 피해에는 해당하지 않습니다.



경기도 파주시 탄현면 방촌로 955번길 34-12

대표번호: 1833-8411 / FAX: 02-2083-8485 / www.pulsarlube.co.kr / klt\_sales@pulsarlube.com

ISO9001/14001



Rev.00

# Pulsarlube Grease&Oil Service Pack

BT, PLC, PLC-OL, EXP/EXPL 사용자 설명서

Grease&Oil TYPE

## 기본 정보 알아보기

### 1. 구성 요소



NO.	명칭	상세 설명
①	그리스 파우치	자동그리스 주유기 본체 사양에 따라 그리스 파우치 용량(60,120,240,480ml)을 선택해주세요.
②	배터리팩	표준사양은 알카라인 배터리로 구성되어 있고 사용 조건에 따라 리튬 배터리를 선택할 수 있습니다.
③	더스트 커버	실외 노출이 심한 자외선에 제품 변색이 우려되는 개소는 UV용 더스크 커버를 씌우시면 효과적입니다. *UV용 더스트 커버는 별도 구매입니다.
④	메모 라벨	교체일과 종료 예정일을 표기하면 관리에 더욱 용이합니다.
⑤	오일 흡착제	하우징과 제품을 분리하여, 배터리팩 교체 시 함께 흡착제를 교체해 주시면 제품 사용에 효과적입니다. *PLC-OL은 오일 흡착제만 별도로 구매해주세요.

### 2. 제품별 구성 요소

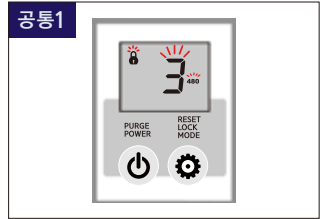
구분	유형	구성 요소
BT, EXP, EXPL	그리스	① 그리스 파우치 ② 배터리팩 ③ 더스트 커버 ④ 메모 라벨
PLC	그리스	① 그리스 파우치
	오일	⑤ 오일 흡착제

- 안전하고 간편한 설치와 성능 최적화를 위하여 본 제품 사용 전에 반드시 사용 설명서 내용을 숙지하여 주시기 바랍니다.
- 기타 본 제품 관련 문의사항은 대리점 또는 제조사로 문의하여 주시기 바랍니다.
- 제품 사양은 성능 및 품질 향상의 목적으로 사전 통보 없이 변경될 수 있습니다.

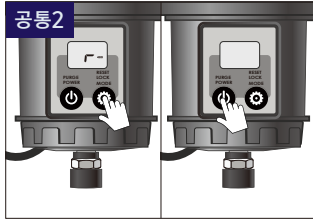
# 설치 및 사용 방법 알아보기

## 서비스팩 교환 방법

사용주기가 완료되면 제품 전면부의 붉은색 LED가 점멸하기 시작하고 LCD 표시창에 배터리 파워부족 아이콘과 급유 중단된 경과시간(날짜)가 표기됩니다. 이런 현상이 관찰되면 서비스팩을 교체해 주세요.



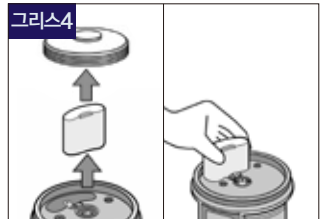
LCD에 점검표시 및 배터리팩 아이콘이 표시되면 배터리 팩을 교체하십시오.



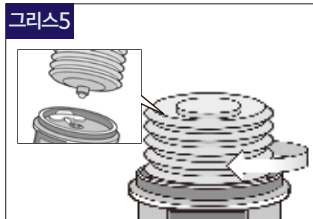
MODE 버튼을 2초 눌러 잠금을 해제하고 다시 5초를 눌러 리셋을 준비하십시오. POWER 버튼을 누르면 리셋이 진행됩니다.



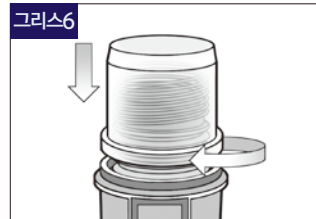
본체와 하우징을 분리하십시오.



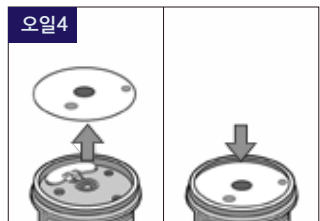
기존 그리스 파우치와 배터리 팩을 제거한 후 신규 배터리팩을 체결하십시오.  
\*작업시 먼지가 유입되지 않도록 주의해 주세요.



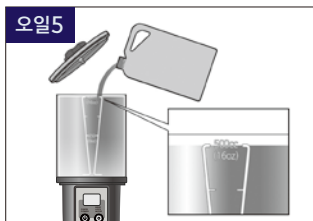
새 그리스 파우치의 캡을 열고 약간의 그리스를 짜낸 뒤 수직으로 세운 그리스 파우치를 가볍게 돌려 장착합니다.



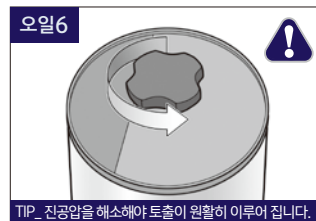
하우징을 체결합니다.



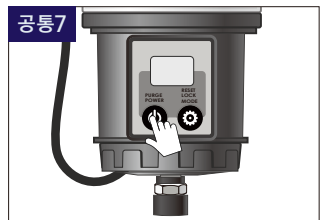
기존 오일 흡착제를 제거하고 신규 오일 흡착제를 넣어주세요.



480ml 선이 있는 곳까지 오일을 채워주세요.



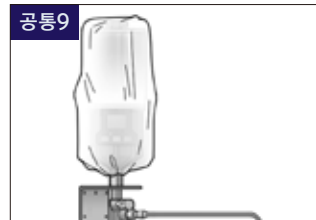
TIP. 진공압을 해소해야 토출이 원활히 이루어 집니다.  
핸드노브를 시계 반대 방향으로 3~4회 돌려서 풀어준 후 커버를 닫아주세요.



전원 버튼을 길게 3초 눌러 전원을 켜주세요.



급유주기 설정 변경시: 모드 버튼을 3초 눌러 LOCK을 해제하고, 급유주기를 변경하십시오.



제공된 더스크 커버를 씌워주세요.

# 알아두기

## 1. 버튼 및 LCD 표시 화면

아이콘활성	전원버튼	모드버튼	버튼누름			점멸	
			짧게	길게3초	길게5초		
버튼	구분	조작방법 및 설명		LCD 표시창			
	전원 동작	길게 3초		ON)  (Month Type)			
		길게 5초		(Interval Type)			
	퍼징 기능	자동	'P'문자 표시될 때 까지 길게		연속6행정		
		선택	급유중단 요구 시 짧게		진행  →  설정모드		
	토출주기 선택	▶ 실행 해제 후 짧게 누름 1~12개월 모드 변환(Month Type) 1~6 모드 변환(Interval Type)		설정  →  실행			
	잠금해제	잠금 해제 후 짧게 누름		잠금  →  해제			
	리셋	잠금 해제 후 실행 상태에서 5초간 길게 누른후, 'P'버튼 짧게 누름		실행  → 초기화			
	백라이트	전원버튼 누른상태에서 모드버튼을 순차적으로 누름		→  (5초간)			

## 주문방법

유형	제품군	서비스팩 코드
그리스	Pulsarlube PLC, BT, EXP, EXPL	SV-□□□ / PL□ ↳ 그리스 코드 (PL1,2,3,...14s or OEM) ↳ 그리스 용량 (60,120,240,480ml)
오일	Pulsarlube PLC-OL	SV-PLC OL480